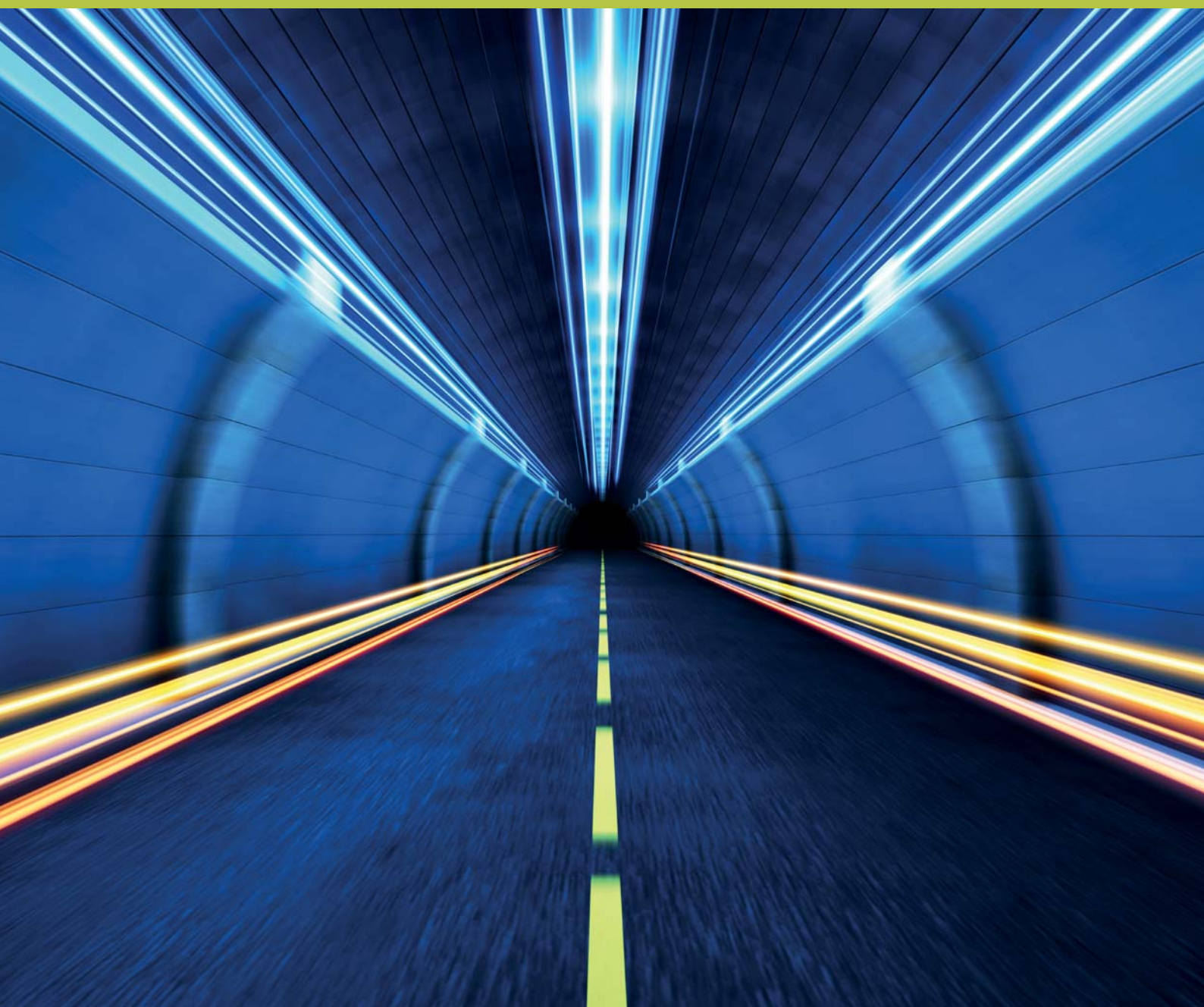




Codice Etico LKQ Italia S.r.l.



Emesso da:

Commissione Direttiva Compliance (Consiglio di Amministrazione, Corporate Audit)

Target audience:

Impiegati, cooperatori, agenti, altri stakeholder principali

Approvato da:

Consiglio di Amministrazione di LKQ Italia S.r.l., società controllata al 100% da LKQ Corporation

Repository:

La versione aggiornata del presente documento è disponibile su:
<http://intranet.rhiag.com>

Indice

LKQ Italia	4
Introduzione	6
Principi e valori	8
Persone	8
Compliance	9
Relazioni di business	10
Privacy	11
Reporting	12
Standard di condotta	13
Linee guida	14
Whistleblowing	17

LKQ ITALIA

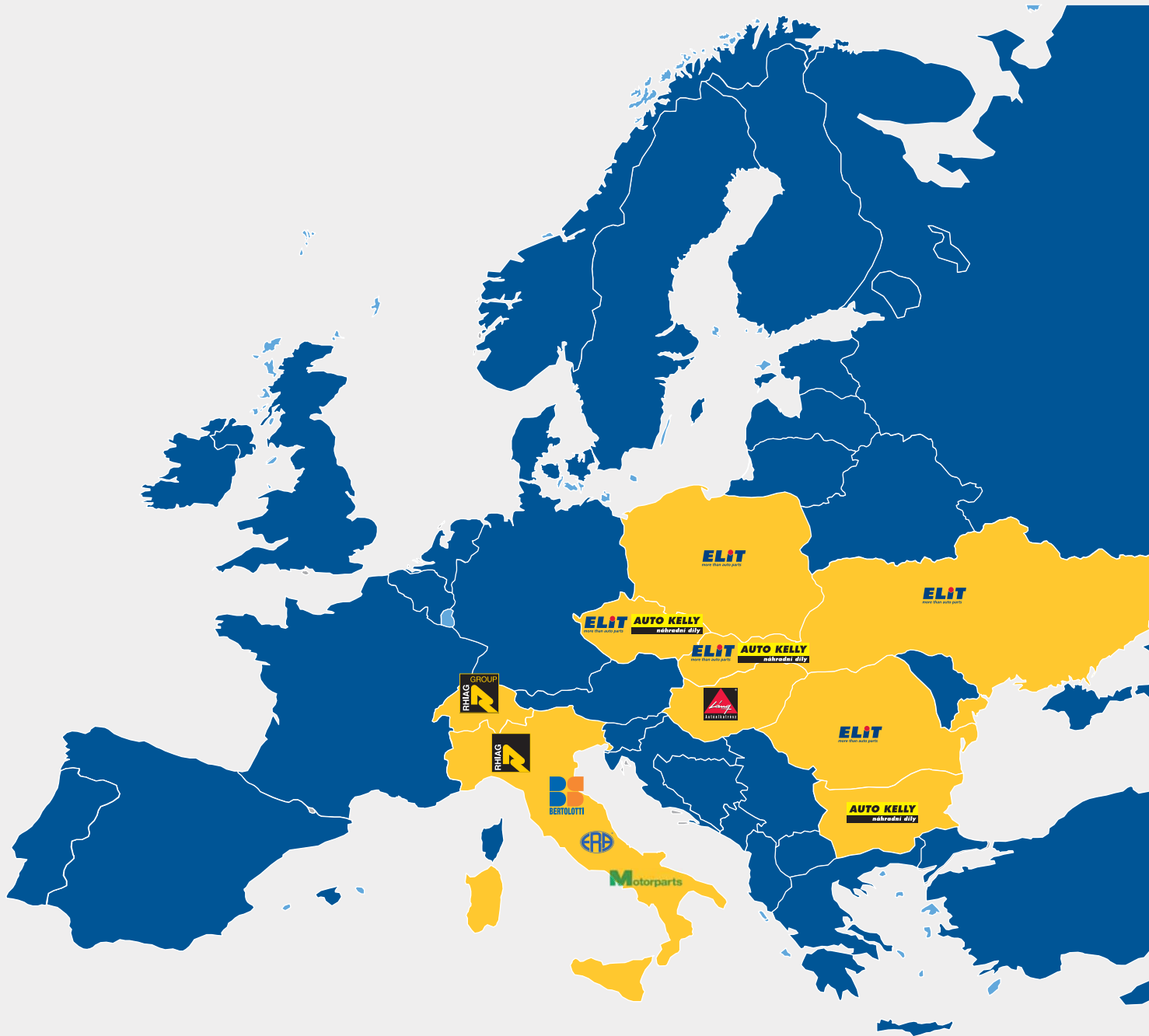
LKQ Corporation (Nasdaq: LKQ), inclusa nella lista delle società S&P 500, è leader nella distribuzione di parti di ricambio per automobili e altre tipologie di veicoli, accessori e parti di carrozzeria in Nord America ed Europa.

Nel mese di marzo 2016, LKQ ha concluso con successo il processo di acquisizione del Gruppo Rhiag, società leader nella distribuzione di ricambi per auto, veicoli commerciali ed industriali. Il Gruppo Rhiag è attualmente presente in 9 paesi europei (Italia, Svizzera, Repubblica Ceca, Slovacchia, Ungheria, Romania, Polonia, Ucraina, Bulgaria). L'operatività geografica del gruppo è tuttavia in continua evoluzione, grazie alle numerose operazioni di M&A realizzate.

LKQ Italia S.r.l. costituisce attualmente la Holding di Rhiag Group ed è interamente posseduta da LKQ Euro Ltd con sede in UK. LKQ Euro Ltd è controllata al 100% da LKQ Corporation.



LKQ ITALIA



Introduzione



In quanto società parte del Gruppo LKQ Corporation, distribuiamo ricambi nel settore automotive aftermarket. Consideriamo fondamentale definire chiaramente i valori che ispirano il nostro business e che quotidianamente applichiamo per operare con successo.

Il presente Codice Etico ("Codice") costituisce la nostra guida e l'orientamento da seguire per operare in maniera corretta, eticamente e coerentemente con i nostri valori, le nostre policy e in conformità di legge.

Introduzione

I principi descritti in questo documento rappresentano i valori principali che guidano le nostre azioni. Il rispetto del Codice da parte dei nostri amministratori, sindaci, manager e impiegati è cruciale per il raggiungimento dei nostri obiettivi. Pertanto:

- promuoviamo la conoscenza del Codice tra tutti i nostri stakeholder e ne controlliamo il rispetto in maniera accurata, fornendo informazioni adeguate, strumenti di prevenzione e controllo e assicurando trasparenza in tutte le transazioni e i comportamenti, prendendo misure correttive quando necessario
- condividiamo il nostro Codice con ogni partner del Gruppo

Inoltre consideriamo l'osservanza delle regole del Codice come una parte essenziale degli obblighi contrattuali dei nostri dipendenti in termini di diligenza, lealtà e imparzialità. Ogni violazione dei principi e delle regole contenute nel Codice costituisce inadempimento degli obblighi primari del rapporto di lavoro o comportamento illegale.

Le nostre persone sono obbligate ad astenersi da comportamenti contrari a queste regole, a collaborare alla verifica degli stessi, a riportare ogni violazione e ad agire secondo i principi e le regole relative al Modello Organizzativo (ex D. Lgs. 231/01) adottato dal nostro Gruppo.

Principi e valori: Persone



- Diritti umani
- Libertà di espressione
- Sviluppo personale
- Rispetto della diversità
- Salute e sicurezza

Le nostre persone rappresentano per noi una **risorsa chiave**.

Trattiamo i nostri dipendenti, i clienti, i business partner e tutti gli stakeholder assicurandoci che vengano rispettate l'integrità fisica e culturale degli individui e la loro libertà di espressione. Promuoviamo lo sviluppo delle persone evitando ogni discriminazione. La tutela della salute dei lavoratori è uno dei nostri principali obiettivi, così come la sicurezza sul lavoro che costituisce anche una responsabilità personale di ogni dipendente. Le persone rappresentano il nostro Gruppo anche nella vita privata e sono incoraggiate a impegnarsi in attività sociali a supporto della comunità in cui vivono. Tale partecipazione non deve mai creare conflitti con le responsabilità ricoperte all'interno del Gruppo.

Principi e valori: Compliance



- Rispetto di leggi e regolamentazioni
- Gestione del conflitto di interessi
- Anti-frode, protezione dei beni aziendali, contabilità corretta e trasparente
- Anticoncussione, anticorruzione, antiriciclaggio

Siamo soggetti alla legge.

La conformità alle leggi e ai regolamenti non deve essere mai compromessa. Le nostre persone devono anche rispettare i regolamenti interni derivanti dall'adozione del Modello Organizzativo di Gruppo. Siamo obbligati ad agire con onestà e lealtà e a prendere decisioni di business nel miglior interesse del Gruppo, evitando ogni conflitto di interesse, anche potenziale. Le nostre persone non devono mai essere implicate in azioni fraudolente o in ogni altro tipo di condotta disonesta, relativa ai beni di proprietà, alla reportistica finanziaria o contabile del Gruppo o di terze parti. Condanniamo ogni forma di concussione, corruzione e riciclaggio di denaro.

Principi e valori: Relazioni di business



- Gestione delle relazioni esterne
- No insider trading
- Antitrust, buona fede e correttezza
- Trattamento di favori, compensi e omaggi

Basiamo ogni relazione commerciale sull'onestà e fedeltà verso il Gruppo. Le relazioni con le istituzioni pubbliche e con le autorità si basano sul rispetto delle leggi e delle regolamentazioni vigenti. Inoltre il management di Gruppo e i dipendenti devono verificare l'adempimento delle controparti con cui operano (quali ad esempio i fornitori) agli standard etici richiesti. Le regole di insider trading, antitrust e di buona fede e correttezza devono essere rispettate da tutte le persone del Gruppo. Non possiamo accettare da soggetti terzi, e allo stesso modo offrire, trattamenti di favore, compensi nonché omaggi il cui valore economico sia più che simbolico. Tali favori possono essere accettati o offerti solo se ritenuti appropriati nel rispetto di determinate circostanze.

Principi e valori: Privacy



- Rispetto della privacy ■ Tutela delle informazioni confidenziali
- Sicurezza dei sistemi informatici

Proteggiamo le nostre **informazioni confidenziali** e rilevanti per gli stakeholder.

Rispettiamo e proteggiamo la privacy delle nostre persone, garantendo la tutela della confidenzialità. Le nostre persone si impegnano a non diffondere informazioni confidenziali rilevanti per il Gruppo e per le terze parti. Adottiamo misure preventive di sicurezza per la conservazione dei database e dei dati ritenuti sensibili, con l'obiettivo di evitare ogni rischio di perdita di dati o di accessi non autorizzati.

Principi e valori: Reporting



- Violazione delle norme e sanzioni disciplinari
- Segnalazione di condotte illegali o violazioni
- Tutela del segnalante

Ci assumiamo la responsabilità di assicurare l'integrità delle nostre azioni in ogni circostanza.

Ogni violazione ai principi del Codice potrà dar luogo a provvedimenti disciplinari, incluse azioni legali e sanzioni penali. Le nostre persone devono segnalare ogni azione o pratica ritenuta inappropriata nel rispetto del nostro Codice. Tutte le segnalazioni verranno analizzate e il segnalante sarà tutelato da qualsiasi forma di ritorsione in accordo con le procedure di Whistleblowing.

Standard di condotta

- Le nostre persone devono rispettare i **valori** e gli **standard di condotta** descritti nel nostro Codice e agire in accordo con essi. Le nostre linee guida rappresentano la base per il lavoro quotidiano. I nostri manager e dirigenti sono parte attiva nell'applicazione e diffusione dei valori e degli standard di condotta descritti nel presente documento.
- Tutti i dipendenti devono **tutelare** i beni aziendali, trattarli con cura e considerazione, e non usarli impropriamente, senza autorizzazione e per uso personale.
- Le **violazioni** dei principi e dei valori danneggiano il nostro Gruppo. Le nostre persone devono segnalare ogni atto di violazione, inosservanza o infrazione delle leggi e delle linee guida di cui vengano a conoscenza. Tali violazioni potrebbero dare luogo all'applicazione di sanzioni in conformità alle regole aziendali.

Linee Guida



Conferimento di omaggi

- È concesso conferire regali e beni simbolici di esiguo valore (<50€) identificabili come omaggi e fatturabili al Gruppo senza autorizzazione con deduzione integrale di imposta
- Il nostro Compliance Office deve approvare omaggi di importo maggiore indeducibile
- È concesso conferire donazioni di tipo monetario tramite contanti, bonifici bancari, prestiti o altro, solo se accompagnate da opportuna documentazione e approvate dal Compliance Office



Ospitalità

- È concesso offrire pasti, se di importanza per le attività di business, purchè in linea con i limiti previsti dalla Policy Aziendale
- Casi diversi dalle normali attività di business dovranno essere comunicati al Compliance Office e accompagnati da opportuna documentazione
- Non è concesso richiedere inviti
- È necessario specificare il nominativo e la società di appartenenza dell'ospite nella richiesta di rimborso
- Le linee guida sono applicabili anche all'accettazione di inviti



Accettazione di omaggi

- È concesso accettare regalie e beni simbolici di esiguo valore (<50€) senza autorizzazione
- Il nostro Compliance Office deve approvare omaggi di importo maggiore indeducibile, obbligatoriamente a fronte di appropriata documentazione
- È concesso accettare donazioni di tipo monetario tramite contanti, bonifici bancari, prestiti o altro, solo se accompagnate da opportuna documentazione e approvate dal Compliance Office
- Non è concesso richiedere donazioni



Entertainment

- È concesso partecipare ad eventi di rilevanza per l'attività aziendale di esiguo valore
- È concesso accettare inviti solamente ad eventi che non riguardano viaggi, soggiorni e simili
- Il nostro Compliance Office deve approvare inviti di importi maggiori o la cui rilevanza per il business non è direttamente identificabile, a fronte di appropriata documentazione obbligatoria

Linee Guida



Cariche pubbliche

- È severamente proibito offrire omaggi o favori di alcun tipo a cariche pubbliche, dipendenti di uffici pubblici o ai loro familiari
- È severamente proibito offrire omaggi o favori di alcun tipo a partiti politici, a candidati o incaricati di qualsiasi ufficio politico
- Allontaniamo qualsiasi sospetto che pubblici ufficiali possano essere influenzati a compiere attività illecite



Ambiente

- Utilizziamo materiale di ufficio come carta, toner e altra cancelleria responsabilmente ed efficientemente
- Aderiamo ad un moderno concetto di smaltimento e riciclaggio dei rifiuti nei nostri uffici



Privacy e sicurezza informatica

- Non divulghiamo informazioni confidenziali per il Gruppo a terze parti o a ex colleghi
- Conserviamo i dati del Gruppo nella nostra rete interna e proteggiamo le generalità delle nostre persone
- Non utilizziamo software non ottenuti dal Gruppo sui computer aziendali
- Non archiviamo file personali e non accediamo a siti pornografici o illegali
- Non archiviamo dati del Gruppo su dispositivi privati



Conflitto di interessi

- Evitiamo qualsiasi conflitto di interesse, e non prendiamo parte ad attività che potrebbero costituire concorrenza per il Gruppo
- I nostri dipendenti che possiedono o acquisiscono, direttamente o indirettamente, azioni di un cliente, fornitore o altre attività legate al Gruppo, devono darne pronta notifica al Compliance Office
- È fortemente raccomandato informare il Compliance Office anche se le attività non sono direttamente legate al business o al settore

Linee Guida



Onestà

- Siamo rispettosi gli uni degli altri e abbiamo riguardo delle opinioni dei nostri colleghi
- Siamo aperti e intratteniamo relazioni cortesi e oneste con gli altri
- Adottiamo in ogni situazione comportamenti corretti ed equi
- Non offendiamo le altre persone e non pratichiamo favoritismi



Riciclaggio di denaro

- Aderiamo a tutte le regolamentazioni vigenti in ambito di contabilità, di reporting finanziario e di tutto ciò che concerne pagamenti connessi con le attività aziendali
- Segnaliamo al Compliance Office ogni comportamento sospetto



Dialogo

- Promuoviamo e proteggiamo la libertà di espressione e siamo sostenitori del confronto diretto.
- Non discutiamo sui social network di affari interni societari
- Trattiamo ogni partner commerciale con rispetto senza mai dimenticarci delle buone maniere
- Consideriamo deplorabili insulti, critiche personali e aggressioni fisiche o verbali



Discriminazione

- Lavoriamo con persone di ogni nazionalità, colore di pelle, origine, età, sesso, etnia, religione e visione del mondo
- Supportiamo attivamente i colleghi soggetti alla discriminazione
- Non tolleriamo e condanniamo ogni trattamento inadeguato, ogni molestia, sia sessuale che di qualsiasi altra natura

Whistleblowing

I dipendenti che vengono a conoscenza di reali o possibili violazioni di leggi e regolamenti, del nostro Codice, o di altri comportamenti inadeguati e lesivi per il Gruppo, devono comunicarli attraverso il sistema interno di segnalazione di illeciti (**Whistleblowing**).

Le segnalazioni possono essere presentate con la garanzia dell'anonimato. Il sistema da noi adottato, **BKMS**, non può risalire all'identità del segnalante, lo protegge da ogni tipo di ritorsione. Le violazioni devono essere riportate a prescindere dalla posizione della persona responsabile. Il nostro Compliance Office esaminerà le segnalazioni e adotterà le azioni correttive necessarie.

Le segnalazioni saranno effettuate attraverso:

- **BKMS System**: un Application Server Provider (ASP) che non richiede l'utilizzo della posta elettronica.
 - applicabile per le società presenti in Italia e Repubblica Ceca
 - accessibile tramite pagina web: <https://www.bkms-system.net/rhiag>
- **Voicelntake**: linea telefonica dedicata
 - applicabile per tutte le società a esclusione dell'Italia



Segnalante

- Segnala i rischi e le irregolarità
- Riceve feedback e risposte alle sue domande

BKMS System

- Garantisce la sicurezza tecnica delle segnalazioni
- Protegge le segnalazioni da terze parti

Esaminatore

- Processa le segnalazioni
- Conduce (in anonimato) il dialogo



LKQ Italia S.r.l. - Società con Socio Unico
Sede legale in Via Vincenzo Monti n. 23/D Pero (MI)
Capitale Sociale: Euro 10.010.000 i.v.
Reg. Imprese di Milano e Codice Fiscale: 09200590967 - N. REA: MI - 2075297

Approvato dal Consiglio di Amministrazione il 25/07/2017
Edizione luglio 2017